

APRESENTAÇÃO

UM DOS ASPECTOS MAIS IMPORTANTES QUE UM EDIFÍCIO PÚBLICO DEVE ATENDER É O DE PROPORCIONAR CONDIÇÕES AMBIENTAIS IDEAIS PARA QUE SEUS USUÁRIOS DESEMPENHEM SUAS ATIVIDADES - SEJAM ELAS VEREADORES E FUNCIONÁRIOS, SEJA O PÚBLICO QUE A ELE ACCORE - ALÉM DE NATURALMENTE EXPRESSAR TODO O CARÁTER, QUALIDADES E REQUISITOS QUE FARÃO DA EDIFICAÇÃO UM MARCO ARQUITETÔNICO E URBANÍSTICO DENTRO DA CIDADE, E COM O QUAL A COMUNIDADE LOCAL SE IDENTIFIQUE.

COM ESTE PROPÓSITO, ELABORAMOS A PROPOSTA A SEGUIR PARA SER A SEDE DA CÂMARA DE VEREADORES DE CARLOS BARBOSA. LOCALIZADA NO CENTRO DE UM TERRENO DE 2.121,22M², A OBRA FARÁ PARTE DE UM "COMPLEXO DE PRÉDIOS INSTITUCIONAIS" QUE COMBÔE O ENTORNO DO TERRENO, A PROPOSTA É A CONSTRUÇÃO DE 1939,00M² DE ÁREA, E O TERRENO AINDA ABRIGARÁ EM TORNO DE 30 VAGAS DE ESTACIONAMENTO.

O ACESSO DE PORTADORES DE NECESSIDADES ESPECIAIS SE DARÁ ATRAVÉS DE RAMPAS E ELEVADORES A QUALQUER PONTO DA EDIFICAÇÃO, CONFORME INDICAÇÕES DA NBR 9050.

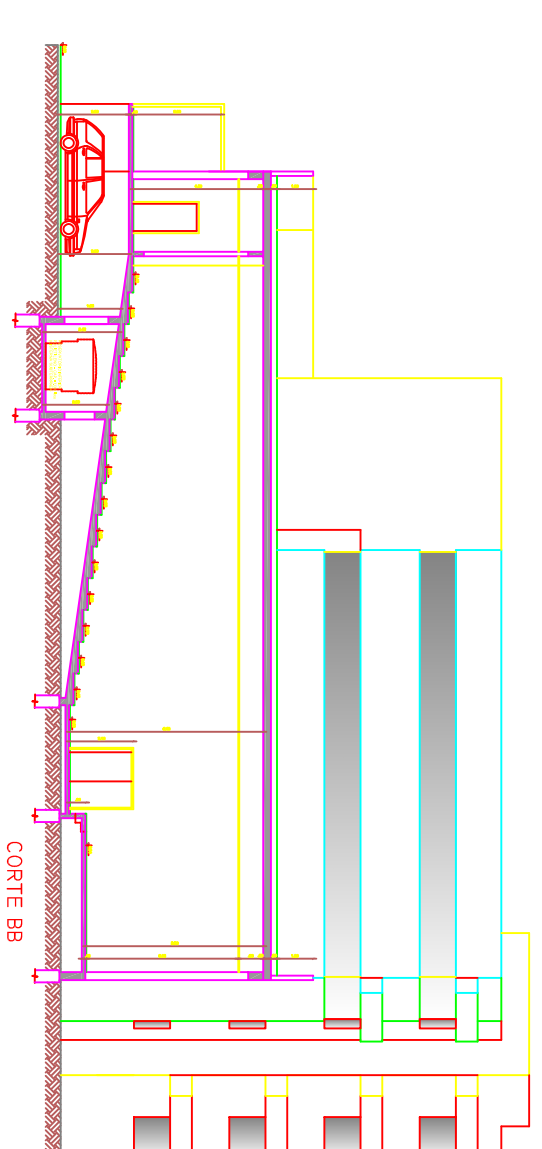
ORÇAMENTO ESTIMATIVO

COM BASE NO ANTEPROJETO ARQUITETÔNICO É POSSÍVEL QUANTIFICAR PARCIALMENTE OS ITENS CONSTITUINTES DA OBRA, PARA SE ESTIMAR OS CUSTOS FORAM UTILIZADAS INFORMAÇÕES DE VALORES MÉDIOS DO TCPO DO PROGRAMA PLEO, DE OUTUBRO 2009.

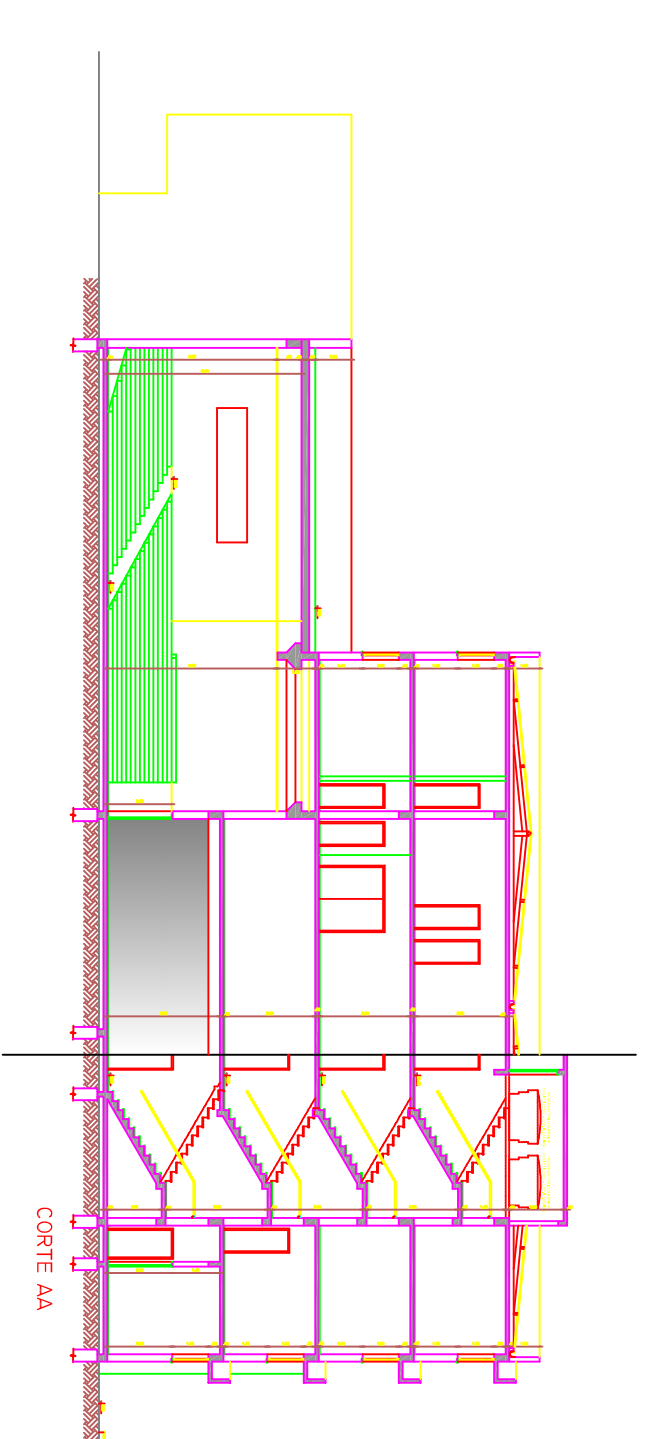
ITEM	QUANTIDADE	VALOR UNITÁRIO	VALOR DO ITEM
LAJES	1795M ² - 180M ²	550,00	R\$ 99.000,00
VIGAS	160M ³	550,00	R\$ 88.000,00
ALVENARIA	3203,64M ²	60,00	R\$ 192.218,40
REBOCO	7030,92M ²	28,48	R\$ 200.240,61
PINTURAS	1700M ²	10,18	R\$ 17.306,00
ESCALADARIAS	150M ²	51,10	R\$ 88.870,00
ELEVADORES	2	420,00	R\$ 840,00
PELE DE VIDRO	270M ²	65.000,00	R\$ 130.000,00
SANTUÁRIOS	8	5950,00	R\$ 47.600,00
COB. TELHADO	372M ²	152,45	R\$ 56.711,40
TELHADO VERDE	363M ²	183,05	R\$ 66.813,25
VALOR ESTIMADO			R\$ 1.196.888,42

V:\Synergie-server\Public\SYNERGIA_Arquitetura e Engenharia\Concursos Câmara Vereadores\Arquivos Final\Arquitet\Arq_01.dwg

FILADADO



CORTE BB



CORTE AA

VISTA FACHADA NORTE

VISTA FRONTAL

VISTA FUNDOS

V:\Synergie-server\Public\SYNERGIA_Arquitetura e Engenharia\Concursos Câmara Vereadores\Arquivos Final\Arquitet\Arq_01.dwg

V:\Synergie-server\Public\SYNERGIA_Arquitetura e Engenharia\Concursos Câmara Vereadores\Arquivos Final\Arquitet\Arq_01.dwg

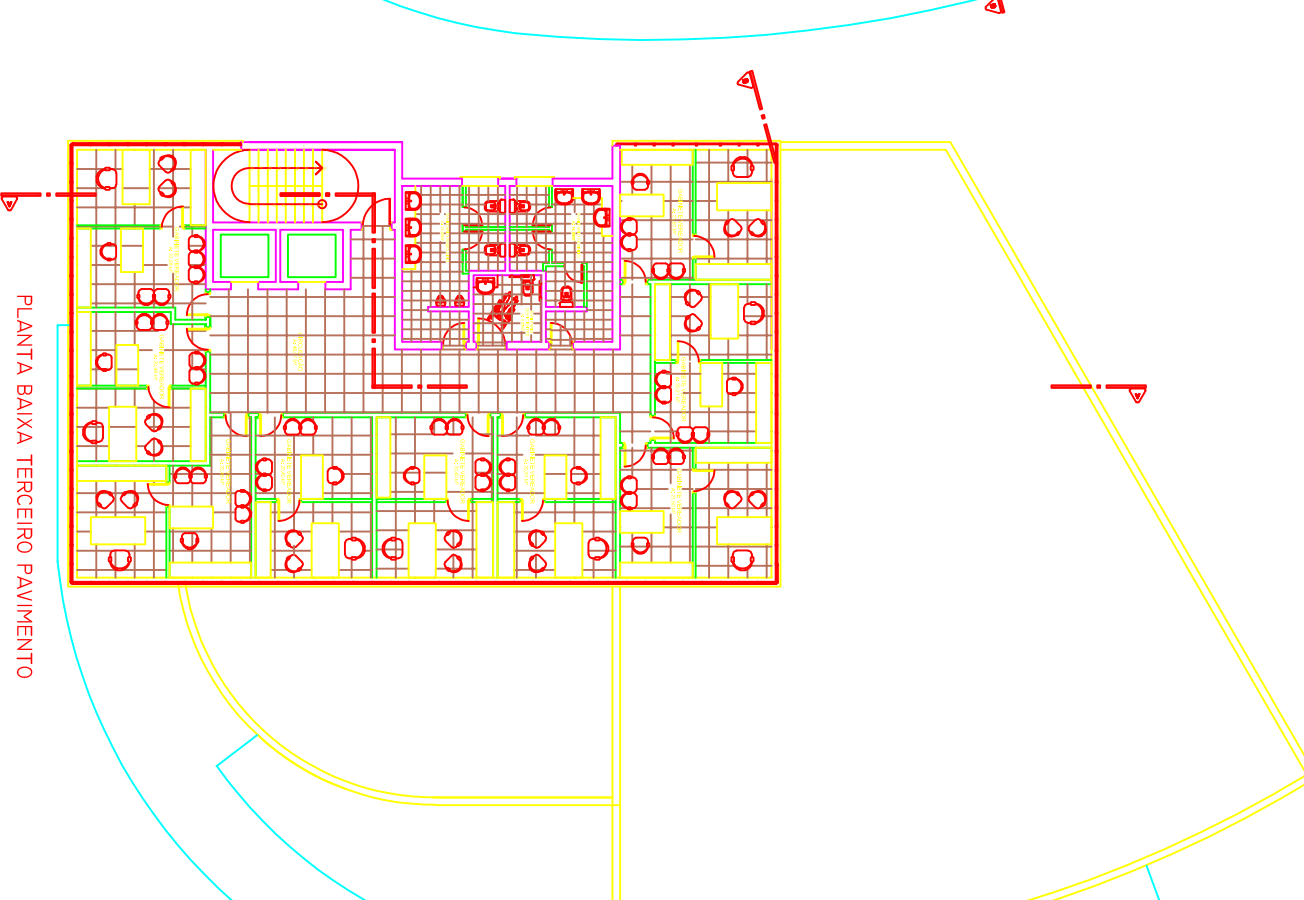
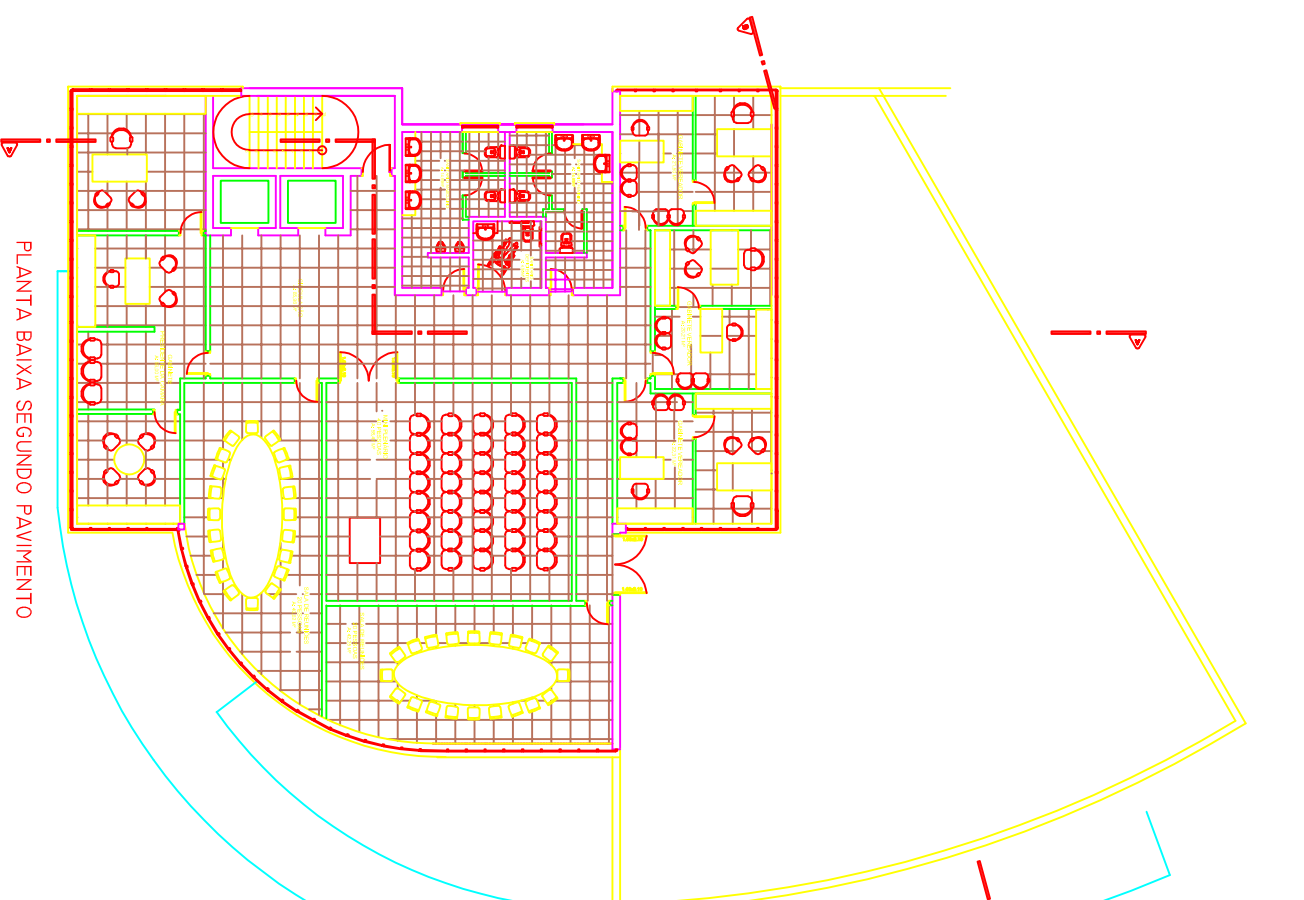
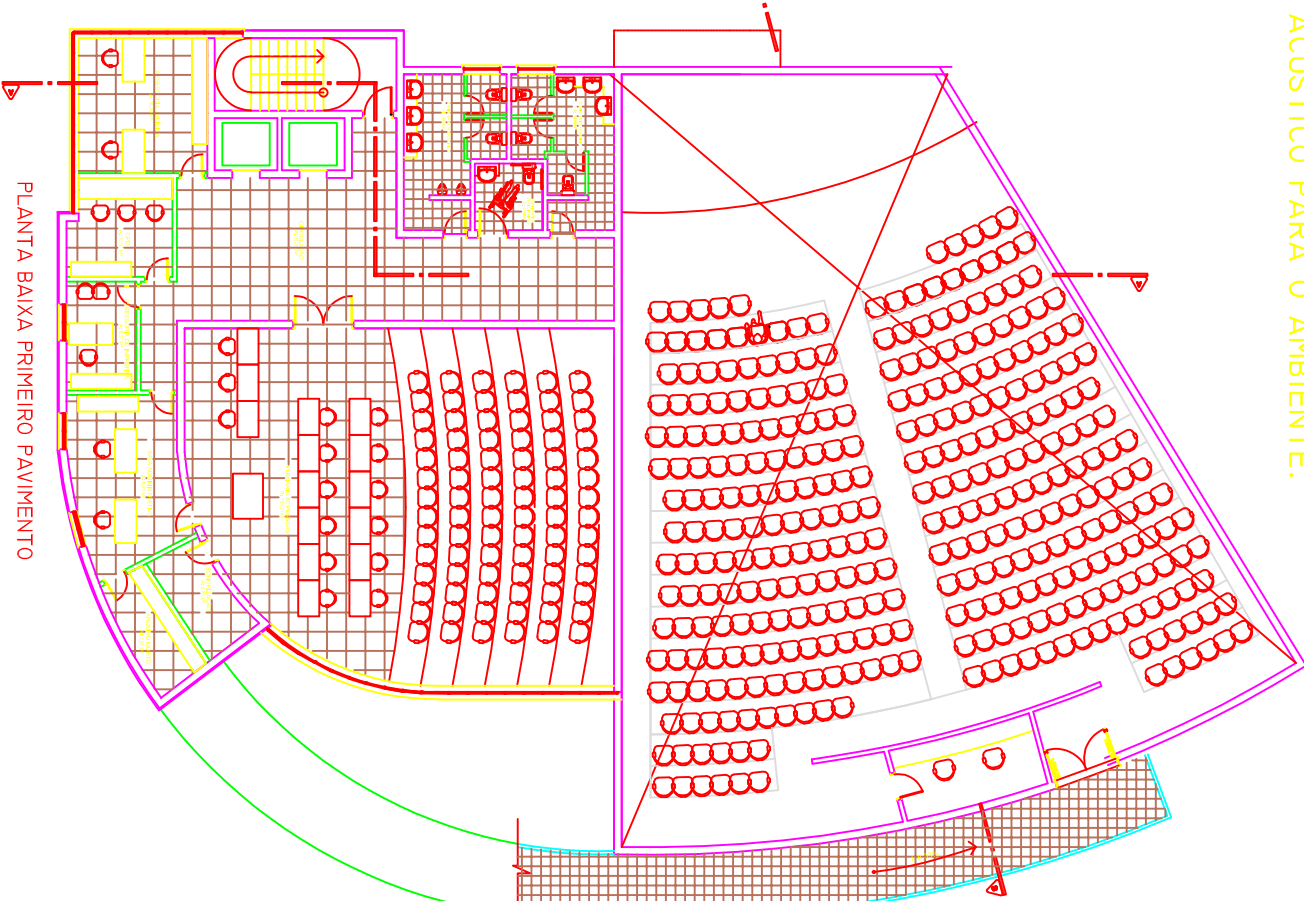
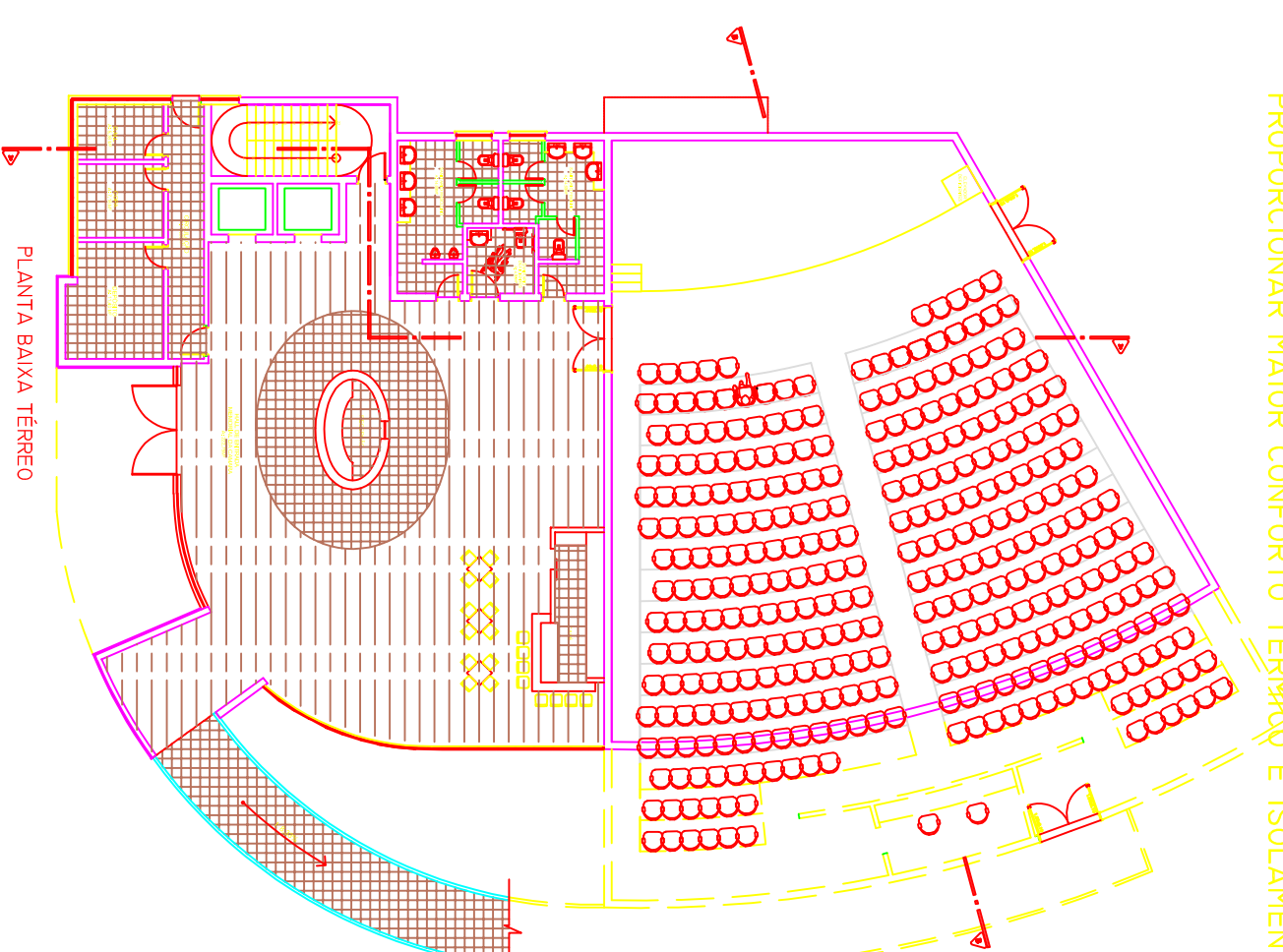
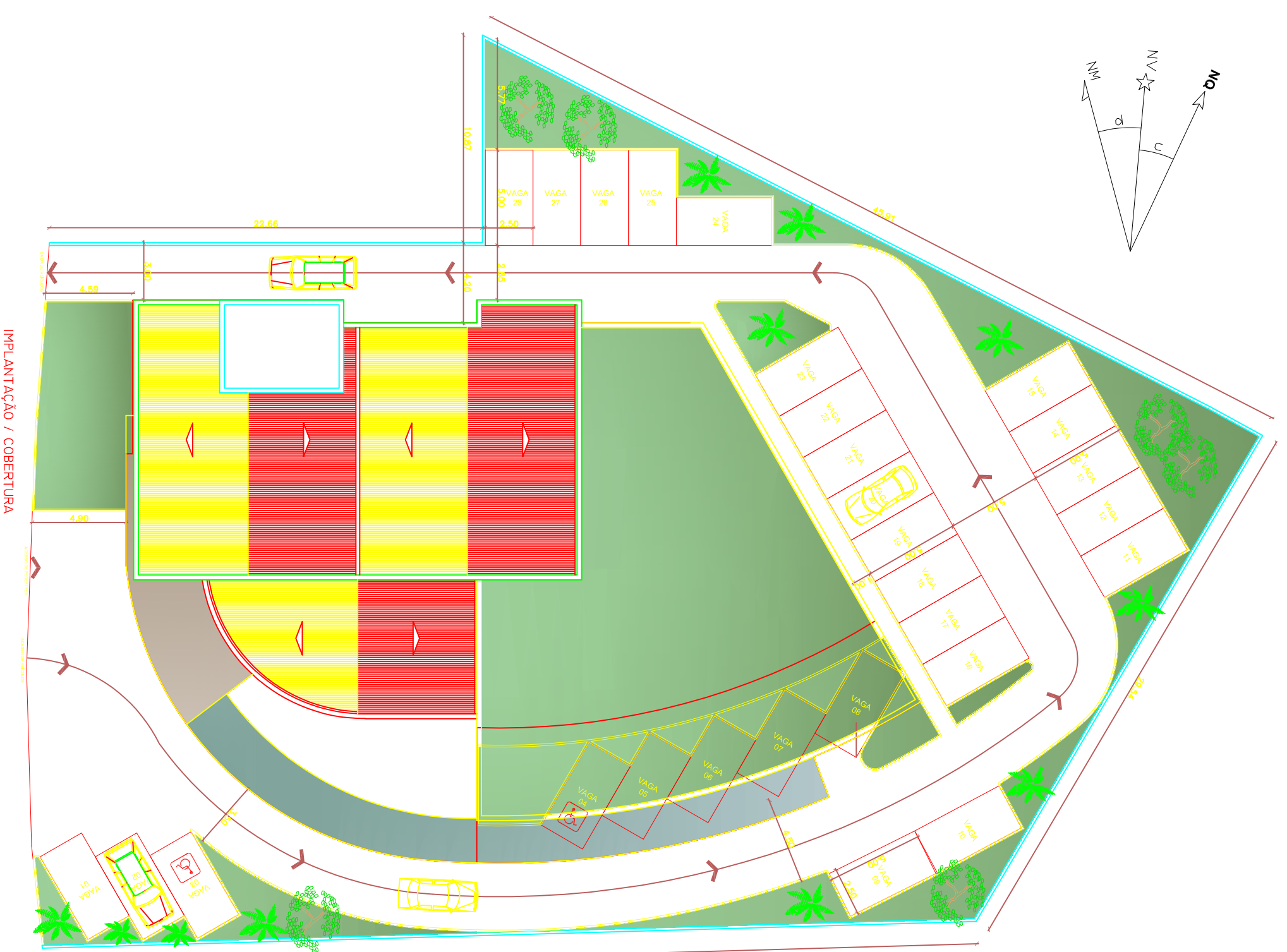
V:\Synergie-server\Public\SYNERGIA_Arquitetura e Engenharia\Concursos Câmara Vereadores\Arquivos Final\Arquitet\Arq_01.dwg

ESTRATÉGIA ENERGÉTICA

A PROPOSTA BUSCA REFLETIR A RACIONALIZAÇÃO E OS AVANÇOS SIGNIFICATIVOS NA CONSERVAÇÃO DE ENERGIA, NA PROTEÇÃO DO MEIO AMBIENTE E A PREOCUPAÇÃO COM A SAÚDE E O BEM-ESTAR DOS USUÁRIOS DO EDIFÍCIO, UTILIZANDO PRINCIPALMENTE A VENTILAÇÃO NATURAL E A ADEQUADA PROTEÇÃO SOLAR POR MEIO DE BRISÉS-SOLEIL COLOCADOS NAS ABERTURAS (JANELAS), COM ORIENTAÇÃO NORTE-OESTE.

NA FACHADA NORTE SERÃO UTILIZADOS BRISÉS HORIZONTAIS (FLOREIRAS) QUE FORAM PROJETADAS PARA BLOQUEAR A INCIDÊNCIA SOLAR INDESEJADA NOS MESES DE VERÃO DIMINUINDO SIGNIFICATIVAMENTE A NECESSIDADE DO USO DE SISTEMAS ARTIFICIAIS DE CLIMATIZAÇÃO. NA FACHADA OESTE, SERÃO UTILIZADOS BRISÉS VERTICAIS EM FRENTE ÀS JANELAS PARA AMENIZAR OS EFEITOS DA INCIDÊNCIA SOLAR DIRETA AO ENTARDECER.

O VOLUME DO PLÊNARIO/AUDITÓRIO SERÁ COBERTO POR UM ECOTELHADO ALVEOLAR COM GRAVINEAS RÚSTICAS, COM O OBJETIVO DE PROPORCIONAR MAIOR CONFORTO TÉRMICO E ISOLAMENTO ACÚSTICO PARA O AMBIENTE.



PARTIDO ARQUITETÔNICO

O PARTIDO PROPÕE UM EDIFÍCIO COMPOSTO POR TRÊS VOLUMES DISTINTOS:

A LESTE, A VOLUMETRIA IRREGULAR DO PLÊNARIO/AUDITÓRIO É RESULTANTE DA EXTERIORIZAÇÃO DA FUNÇÃO INTERNA. ESTE VOLUME É CIRCUNDADO PELA RAMPA CURVA METÁLICA ENVOLVIDA DE ACESSO PÚBLICO E ESTA ESTRATEGICAMENTE POSICIONADO PARA SER UMA REFERÊNCIA VISUAL. NÃO SÓ PARA QUEM CHEGA AO EDIFÍCIO, MAS TAMBÉM PARA O OBSERVADOR POSICIONADO MAIS AO LONGE.

A NORTE, O VOLUME PRISMÁTICO RETANGULAR ABRIGA OS SERVIÇOS ADMINISTRATIVOS, SALAS DE REUNIÕES, ALÉM DOS GABINETES INDIVIDUAIS DE CADA VEREADOR. FORAM CUIDADOSAMENTE DISPOSTAS FLOREIRAS QUE ABRIGAM MUDAS DE CIPÓ SÃO JOÃO, COM OBJETIVO DE FUNCIONAR COMO BRISÉS, SOMBRANDO A FACHADA ENVOLVIDA NOS MESES DE VERÃO. AO MESMO TEMPO QUE A PRÓPRIA PLANTA PROTEGE A FACHADA DA EXPOSIÇÃO DIRETA A RADIAÇÃO SOLAR. POR TRATAR-SE DE UMA ESPÉCIE DE FOLHAGEM CADUCA, NOS MESES DE INVERNO A PLANTA PERDE AS FOLHAS, POSSIBILITANDO O AQUECIMENTO NATURAL DOS AMBIENTES INTERIORS.

A OESTE TEMOS UM VOLUME CILÍNDRICO QUE ALÉM DE SER O PÓRTO DE ENTRADA DO PRÉDIO, ABRIGA MEMORIAL DA CÂMARA, CAFÉ E PLÊNARIOS.

CONCURSO:

NOVA SEDE DA CÂMARA DE VEREADORES DE CARLOS BARBOSA

FOLHA

06/06

INSCRITO

ESCALA 1:250

PRANCHA RESUMO

APRESENTAÇÃO

UM DOS ASPECTOS MAIS IMPORTANTES QUE UM EDIFÍCIO PÚBLICO DEVE ATENDER É O DE PROPORCIONAR CONDIÇÕES AMBIENTAIS IDEAIS PARA QUE SEUS USUÁRIOS DESEMPENHEM SUAS ATIVIDADES - SEJAM ELES VEREADORES E FUNCIONÁRIOS, SEJA O PÚBLICO QUE A ELE ACCORE - ALÉM DE NATURALMENTE EXPRESSAR TODO O CARÁTER, QUALIDADES E REQUISITOS QUE FARÃO DA EDIFICAÇÃO UM MARCO ARQUITETÔNICO E URBANÍSTICO DENTRO DA CIDADE, E COM O QUAL A COMUNIDADE LOCAL SE IDENTIFIQUE.

COM ESTE PROPÓSITO, ELABORAMOS A PROPOSTA A SEGUIR PARA SER A SEDE DA CÂMARA DE VEREADORES DE CARLOS BARBOSA. LOCALIZADA NO CENTRO DE UM TERRENO DE 2.121,22M², A OBRA FARÁ PARTE DE UM "COMPLEXO DE PRÉDIOS INSTITUCIONAIS" QUE COMBÔE O ENTORNO DO TERRENO, A PROPOSTA É A CONSTRUÇÃO DE 1939,00M² DE ÁREA, E O TERRENO AINDA ABRIGARÁ EM TORNO DE 30 VAGAS DE ESTACIONAMENTO.

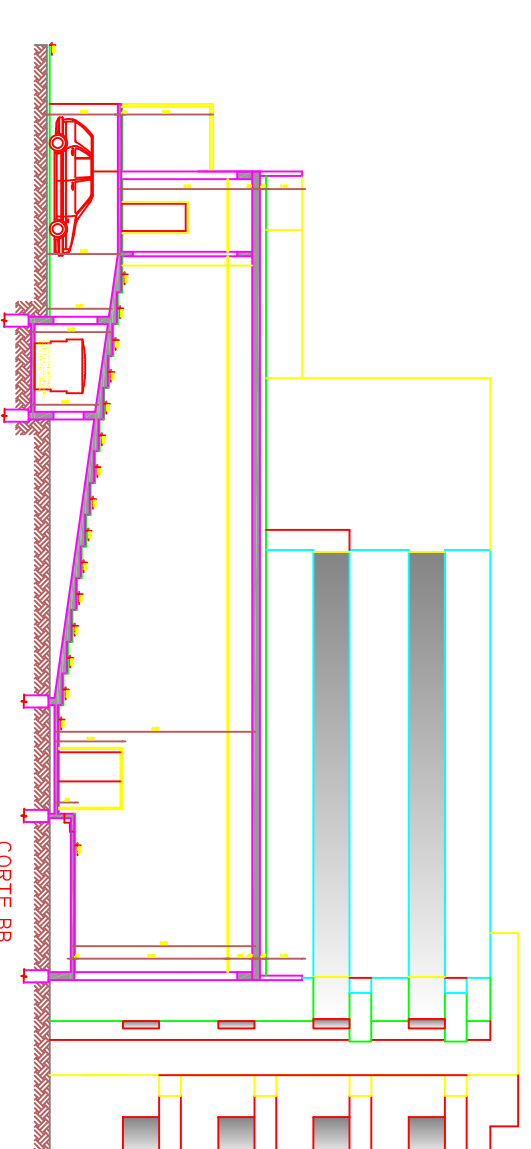
O ACESSO DE PORTADORES DE NECESSIDADES ESPECIAIS SE DARÁ ATRAVÉS DE RAMPAS E ELEVADORES A QUALQUER PONTO DA EDIFICAÇÃO, CONFORME INDICAÇÕES DA NBR 9050.

ORÇAMENTO ESTIMATIVO

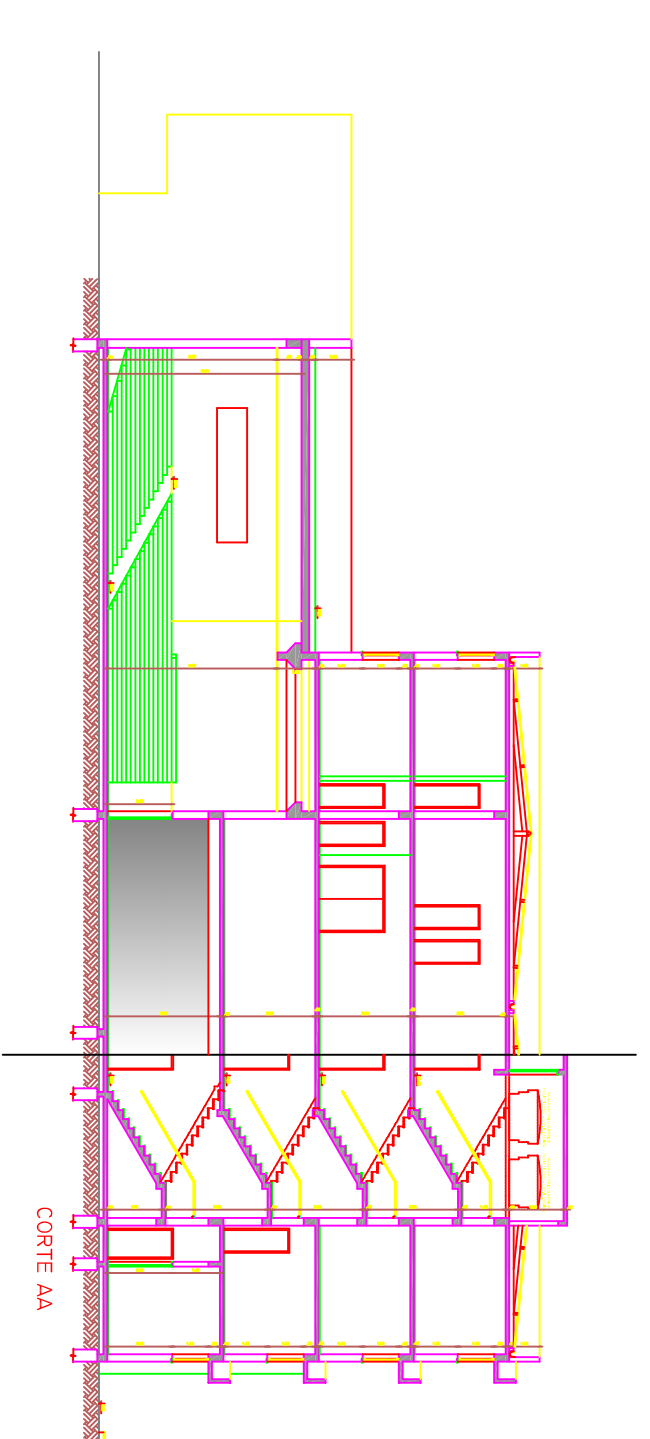
COM BASE NO ANTEPROJETO ARQUITETÔNICO É POSSÍVEL QUANTIFICAR PARCIALMENTE OS ITENS CONSTITUINTES DA OBRA, PARA SE ESTIMAR OS CUSTOS FORAM UTILIZADAS INFORMAÇÕES DE VALORES MÉDIOS DO TCPO DO PROGRAMA PLEO, DE OUTUBRO 2009.

ITEM	QUANTIDADE	VALOR UNITÁRIO	VALOR DO ITEM
LAJES	1795M ² - 180M ²	550,00	R\$ 99.000,00
VIGAS	160M ³	550,00	R\$ 88.000,00
ALVENARIA	3203,64M ²	60,00	R\$ 192.218,40
REBOCCOS	7030,92M ²	28,48	R\$ 200.240,61
PINTURAS	1700M ²	10,18	R\$ 17.306,00
ESCALADARIAS	150M ²	51,10	R\$ 88.870,00
ELEVADORES	2	420,00	R\$ 840,00
PELE DE VIDRO	270M ²	65.000,00	R\$ 130.000,00
SANTUÁRIOS	8	5950,00	R\$ 47.600,00
COB. TELHADO	372M ²	152,45	R\$ 56.711,40
TELHADO VERDE	363M ²	183,05	R\$ 66.813,25
VALOR ESTIMADO			R\$ 1.196.888,42

V:\Synergie-server\Public\SYNERGIA_Arquitetura e Engenharia\Concursos Câmara Vereadores\Arquitetura Final\Arquitetura.dwg



CORTE BB



CORTE AA

V:\Synergie-server\Public\SYNERGIA_Arquitetura e Engenharia\Concursos Câmara Vereadores\Arquitetura Final\Arquitetura.dwg

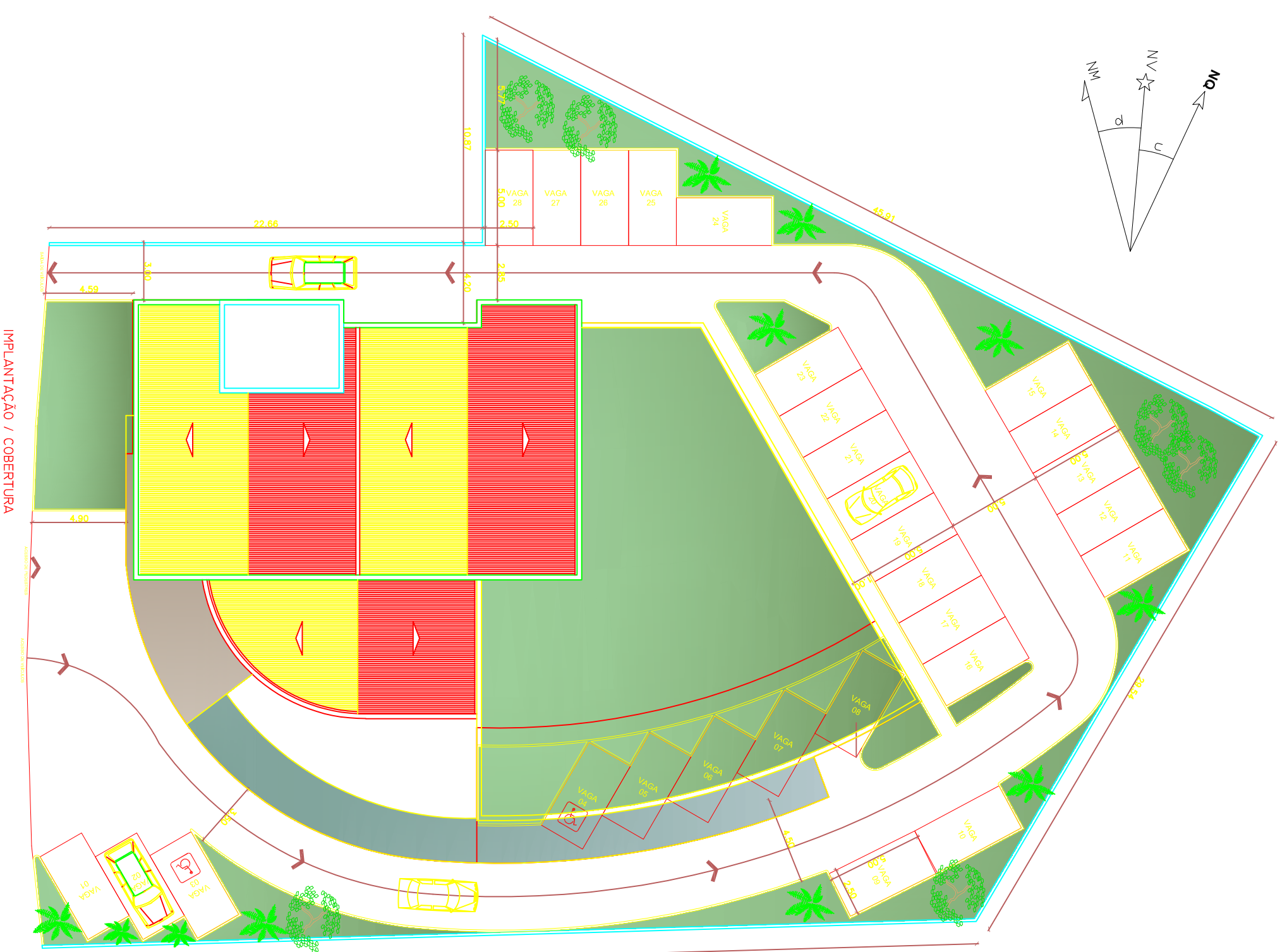
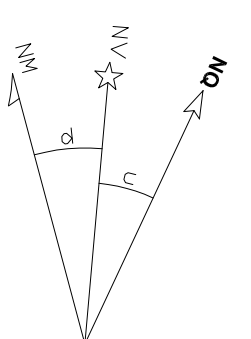
VISTA FUNDOS

V:\Synergie-server\Public\SYNERGIA_Arquitetura e Engenharia\Concursos Câmara Vereadores\Arquitetura Final\Arquitetura.dwg

VISTA FRONTAL

V:\Synergie-server\Public\SYNERGIA_Arquitetura e Engenharia\Concursos Câmara Vereadores\Arquitetura Final\Arquitetura.dwg

VISTA FACHADA NORTE



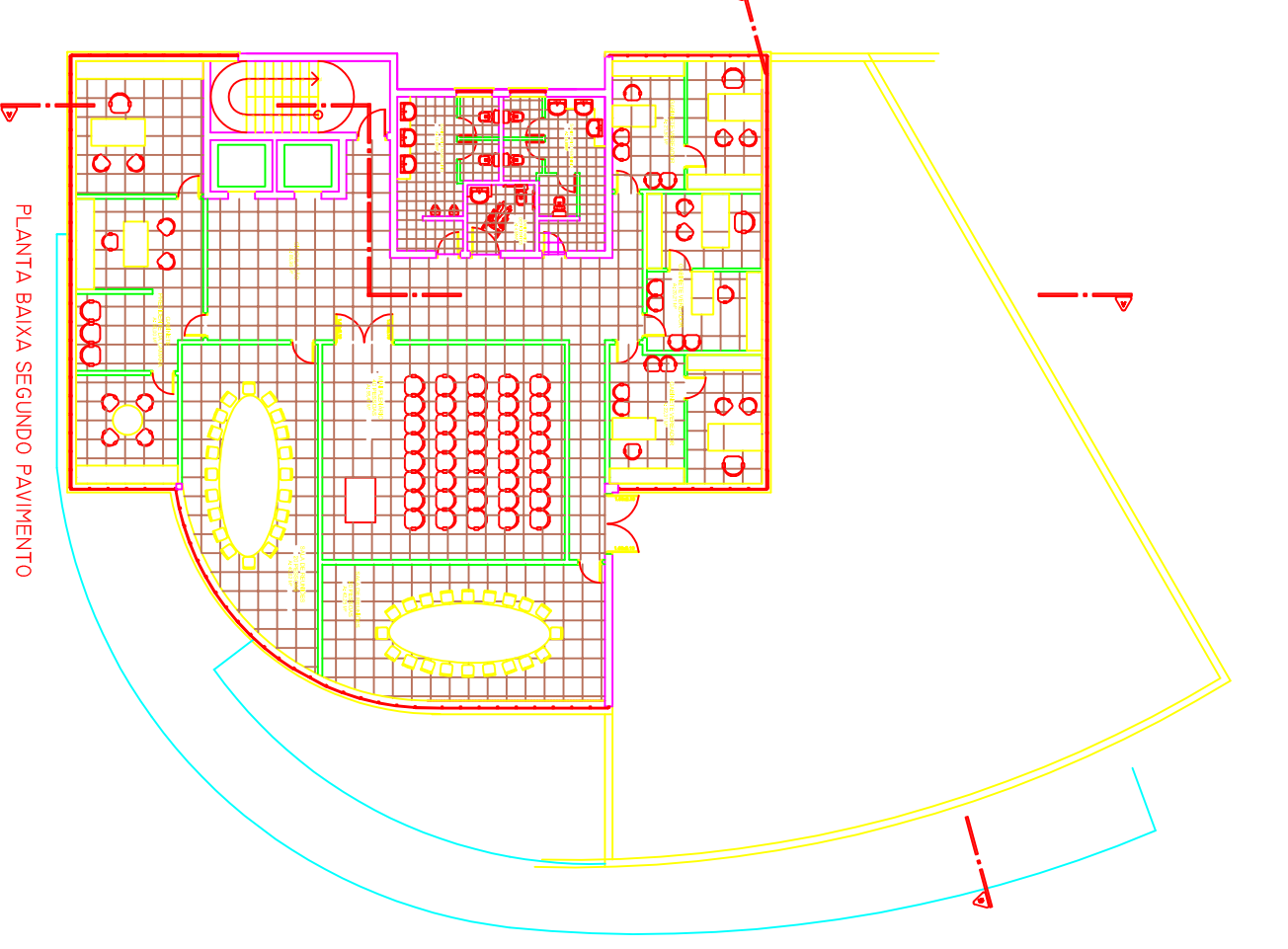
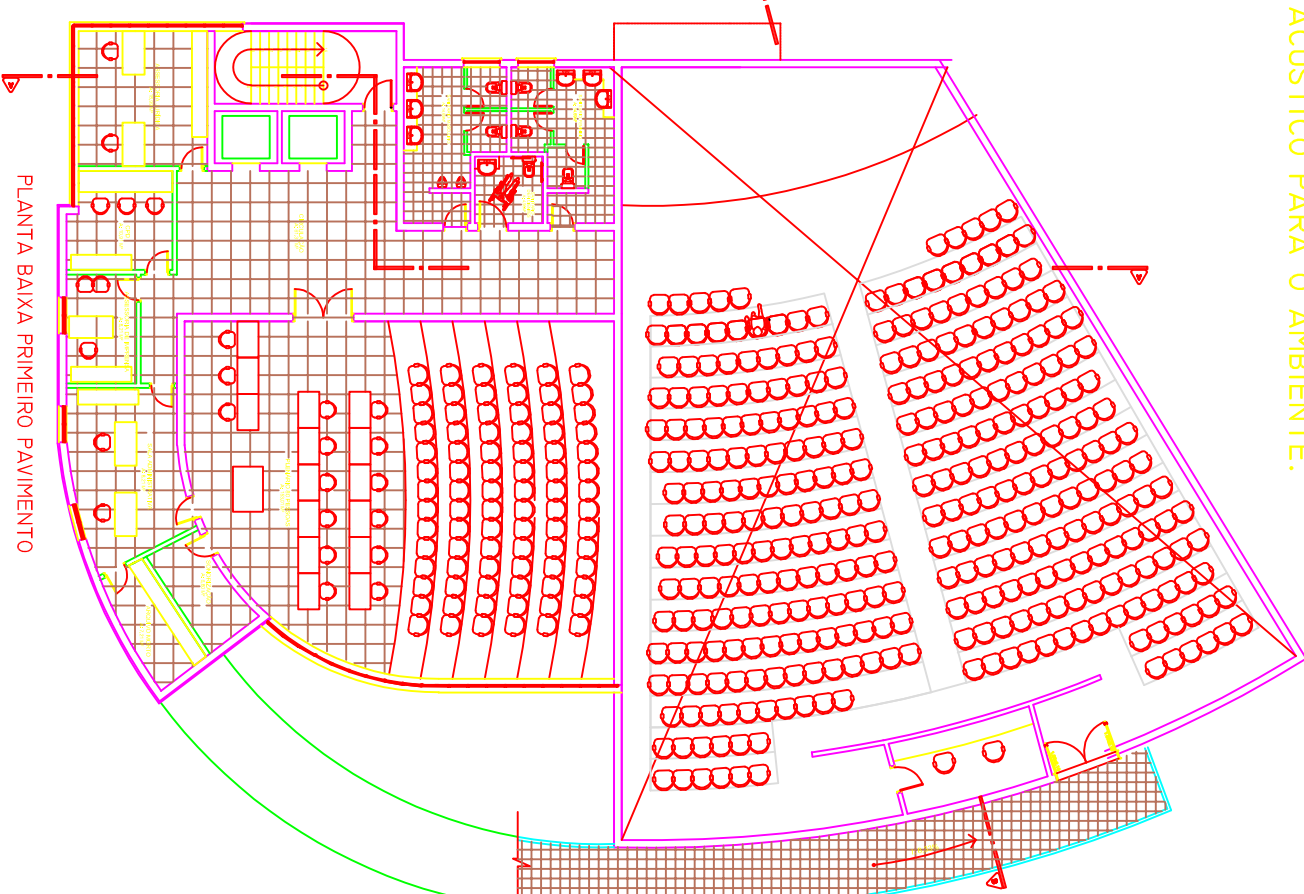
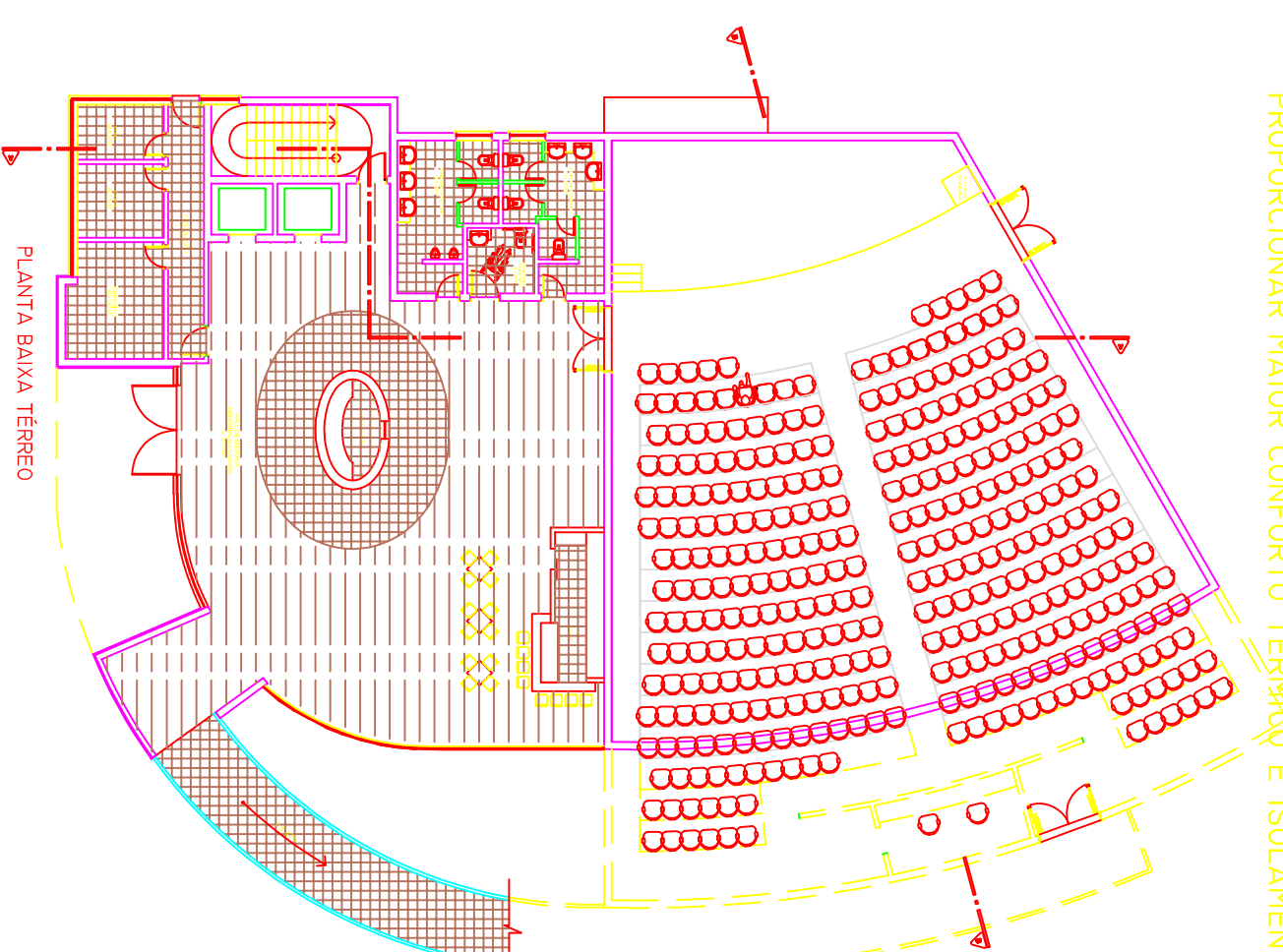
Implantação / cobertura

ESTRATÉGIA ENERGÉTICA

A PROPOSTA BUSCA REFLETIR A RACIONALIZAÇÃO E OS AVANÇOS SIGNIFICATIVOS NA CONSERVAÇÃO DE ENERGIA, NA PROTEÇÃO DO MEIO AMBIENTE E A PREOCUPAÇÃO COM A SAÚDE E O BEM-ESTAR DOS USUÁRIOS DO EDIFÍCIO, UTILIZANDO PRINCIPALMENTE A VENTILAÇÃO NATURAL E A ADEQUADA PROTEÇÃO SOLAR POR MEIO DE BRISÉS-SOLEIL COLOCADOS NAS ABERTURAS (JANELAS), COM ORIENTAÇÃO NORTE-OESTE.

NA FACHADA NORTE SERÃO UTILIZADOS BRISÉS HORIZONTAIS (FLOREIRAS) QUE FORAM PROJETADAS PARA BLOQUEAR A INCIDÊNCIA SOLAR INDESEJADA NOS MESES DE VERÃO DIMINUINDO SIGNIFICATIVAMENTE A NECESSIDADE DO USO DE SISTEMAS ARTIFICIAIS DE CLIMATIZAÇÃO. NA FACHADA OESTE, SERÃO UTILIZADOS BRISÉS VERTICAIS EM FRENTE ÀS JANELAS PARA AMENIZAR OS EFEITOS DA INCIDÊNCIA SOLAR DIRETA AO ENTARDECER.

O VOLUME DO PLÊNARIO/AUDITÓRIO SERÁ COBERTO POR UM ECOTELHADO ALVEOLAR COM GRAVINEAS RÚSTICAS, COM O OBJETIVO DE PROPORCIONAR MAIOR CONFORTO TÉRMICO E ISOLAMENTO ACÚSTICO PARA O AMBIENTE.



PARTIDO ARQUITETÔNICO

O PARTIDO PROPÕE UM EDIFÍCIO COMPOSTO POR TRÊS VOLUMES DISTINTOS:

A LESTE, A VOLUMETRIA IRREGULAR DO PLÊNARIO/AUDITÓRIO É RESULTANTE DA EXTERIORIZAÇÃO DA FUNÇÃO INTERNA. ESTE VOLUME É CIRCUNDADO PELA RAMPA CURVA METÁLICA ENVOLVIDA DE ACESSO PÚBLICO E ESTA ESTRATEGICAMENTE POSICIONADO PARA SER UMA REFERÊNCIA VISUAL. NÃO SÓ PARA QUEM CHEGA AO EDIFÍCIO, MAS TAMBÉM PARA O OBSERVADOR POSICIONADO MAIS AO LONGE.

A NORTE, O VOLUME PRISMÁTICO RETANGULAR ABRIGA OS SERVIÇOS ADMINISTRATIVOS, SALAS DE REUNIÕES, ALÉM DOS GABINETES INDIVIDUAIS DE CADA VEREADOR. FORAM CUIDADOSAMENTE DISPOSTAS FLOREIRAS QUE ABRIGAM MUDAS DE CIPÓ SÃO JOÃO, COM OBJETIVO DE FUNCIONAR COMO BRISÉS, SOMBREANDO A FACHADA ENVOLVIDA NOS MESES DE VERÃO. AO MESMO TEMPO QUE A PRÓPRIA PLANTA PROTEGE A FACHADA DA EXPOSIÇÃO DIRETA À RADIAÇÃO SOLAR. POR TRATAR-SE DE UMA ESPÉCIE DE FOLHAEM CADUCA, NOS MESES DE INVERNO A PLANTA PERDE AS FOLHAS, POSSIBILITANDO O AQUECIMENTO NATURAL DOS AMBIENTES INTERIORS.

A OESTE TEMOS UM VOLUME CILÍNDRICO QUE ALÉM DE SER O PÓRTO DE ENTRADA DO PRÉDIO, ABRIGA MEMORIAL DA CÂMARA, CAFÉ E PLÊNARIOS.

CONCURSO:

NOVA SEDE DA CÂMARA DE VEREADORES DE CARLOS BARBOSA

FOLHA

06/06

INSCRITO

ESCALA 1:250

PRANCHA RESUMO